

Steenuilen 2012

Met enige vertraging kunnen we u het verslag brengen van onze steenuilenwerking 2012.

Ongetwijfeld heeft het koude en vrij ruwe voorjaar een negatieve invloed gehad op de broedpogingen en het broedsucces. Werkgroepen in het binnenland melden hetzelfde verschijnsel. Nochtans slaagden enkele bewoners van de door ons geplaatste nestkasten toch erin om een kroost groot te brengen naast natuurlijk de andere steenuilenkoppels die elders hun nestplek hebben.

Inventarisatie

Roepende steenuilen opzoeken in de late winter-/vroeg lentedperiode blijft een heikele bezigheid. Koude, wind en regen spelen de moedigen die s'avonds op pad willen gaan regelmatig parten. Gelukkig behoort doorzettingsvermogen tot het eigenschappenpakket van de "Kerkuil-medewerker".

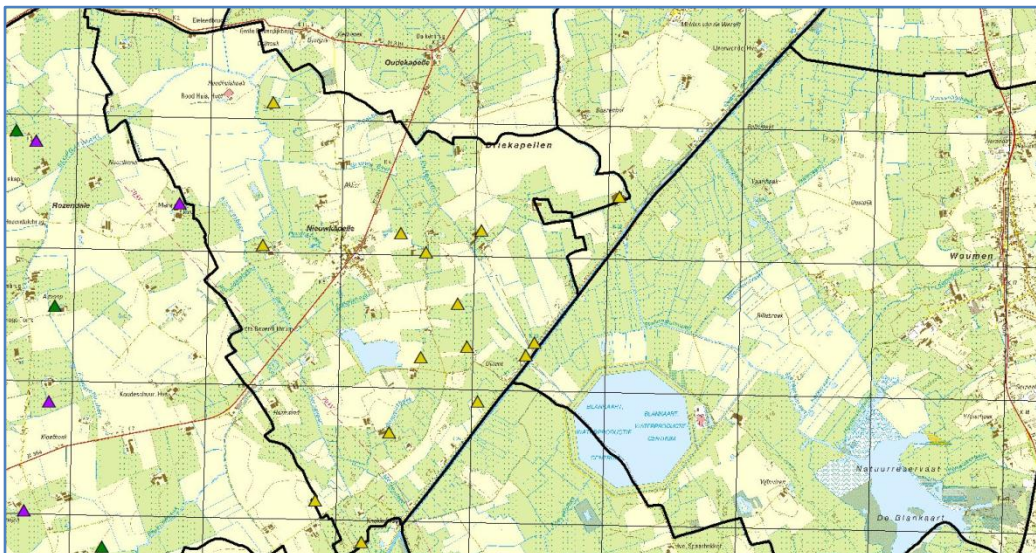
Zodus lukte het ons om inventarisaties te doen in Nieuwpoort, St.Joris, Ramskapelle, Nieuwkapelle en Stavele.

Drie bezette locaties te Ramskapelle, twee te St.Joris en één op het grondgebied van Nieuwpoort-stad geven een totaal van zes voor Groot-Nieuwpoort. Dit is o.i. niet geweldig qua bezetting en dichtheid, maar we constateerden de laatste jaren een toename van de teelt van granen en andere gewassen ten koste van het weide-gebied. Voor de steenuil is dit een minder goede ontwikkeling. Nieuwpoort-stad is ook op heel wat plaatsen vrij dicht bewoond en vrij druk inzake verkeer. Nu dienen de winterwaarnemingen die we doen juist om in deze materie inzicht te krijgen. Het gegeven dat er in een bepaald gebied minder gereageerd wordt op onze "roep-installatie" is even waardevol als de tegengestelde waarneming.

Steenuilen Nieuwpoort

Gemeente	Km ²	Territoria 2012	
		Aantal	Dichtheid
Ramskapelle	15,3	3	0,20
Sint-Joris	5,5	2	0,36
Nieuwpoort	10,2	1	0,10
Totaal	31,0	6	0,19

Te Nieuwkapelle werden 15 roepende exemplaren waargenomen door Wim Packet. Voor dit polderdorp is dit zonder meer een zeer goed resultaat, de dichtheid aan steenuilen bedraagt hier 1,91 of afgerond 2 koppels per km². Het nodigt ons uit om de volgende jaren zeker de andere deelgemeenten van Diksmuide onder de loupe te nemen. We hebben nog maar weinig gegevens van de gemeenten aldaar en de goede score van Nieuwkapelle stelt de verwachtingen hier vrij hoog.



Met de inventarisatie van Stavele hebben onze vrijwilligers van Alveringem mooi werk geleverd want de hele gemeente is nu bezocht om de locaties van roepende steenuilen in kaart te brengen. Veertien maal kregen we ditmaal respons op onze geluidsinstallatie wat een gemiddelde van 1,11 territoria per km² maakt.

Na verschillende inventarisatiejaren kunnen we nu een balans opmaken voor het ganse grondgebied van Alveringem van Fortem tot over de IJzer in Stavel. Met 103 geregistreerde territoria bereikt deze gemeente het hoogste aantal steenuilen. De inventarisaties in Veurne leverden slechts 71 roepende steenuilen op, beduidend minder zeker wanneer je weet dat Veurne bijna 16 km² groter is. Een deel van de verklaring is natuurlijk de geografische ligging van Alveringem : namelijk op het plateau van Izenberge. Hier zijn de percelen vaak kleiner dan in de grote poldergemeente Veurne en zijn er historisch meer knobomen aanwezig. Met 1,29 steenuilenpaar per km² is Alveringem een goede plaats om steenuilen te horen en te spotten !

Steenuilen Alveringem

Gemeente	Km ²	Territoria 2007-2012	
		Aantal	Dichtheid
Alveringem	18,98		
Oeren	2,89		
Sint-Rijkers	3,72	33	1,29
Hoogstade	5,66	3	0,53
Gyverinkhove	3,92	7	1,79
Izenberge	4,51	11	2,44
Leisele	15,38	17	1,11
Beveren a/IJzer	12,35	18	1,46
Stavele	12,63	14	1,11
Totaal	80,04	103	1,29

Nestkasten en broedgevallen

We beheren op dit moment 101 nestkasten. Dit is een vrij groot aantal maar ze zijn dan ook verspreid over verschillende gemeenten van ons werkgebied weliswaar met een overwicht in Veurne. Vermoedelijk gaan we ons in de komende winterperiode meer toeleggen op herstellingen en eventuele verplaatsingen i.p.v. uitbreiding in aantal. Er zijn ons enkele gevallen gemeld van nestkasten die na enkele zware winters wel aan opfrissing en reparatie toe zijn. Bij het opstarten van volgend werkjaar hopen we alles onder controle te hebben.

Nu is het wel zo dat de uitbreiding gedurende de voorbij jaren van ons aantal nestpijpen niet heeft bijgedragen tot een vermeerdering van het aantal broedgevallen. Met zeven broedgevallen halen we een resultaat gelijk aan vorige jaren, twee nesten mislukten. Veertien uitgevlogen jongen geven een gemiddelde van 2,8 jongen per broedgeval. Dit gemiddelde is eerder aan de lage dan aan de hoge kant. Hier speelt het moeilijke voorjaar zeker een rol.

Nu moeten we wel bedenken dat niet alle steenuilen in onze regio en ons werkgebied gebruik maken van de door ons geleverde nestmogelijkheid. Regelmatig komen we op onze ronde en op onze controletochten opvliegende of rustende adulten tegen, op een plaats waar we nog nooit een broedgeval konden optekenen. Regelmatig worden we ook door landbouwers en andere bewoners attent gemaakt op de aanwezigheid van steenuilen in hun buurt zonder dat we in de nestkasten sporen van bewoning vinden. Er zijn dus ongetwijfeld flink wat meer geslaagde broedgevallen van steenuilen in ons werkgebied dan de zeven die we hebben vastgesteld.

Steenuilennestkasten IJzer en Polder nestgegevens

	2006	2007	2008	2009	2010	2011	2012
Aantal nestkasten	6	10	14	44	75	87	101
Broedgevallen	2	3	4	7	7	7	8
Mislukt	1	1	1	1	3	1	3
Geslaagd	1	2	3	6	4	7	5
Bezettingsgraad (%)	33%	30%	29%	16%	9%	8%	8%
aantal eieren			11	27	14		
gemiddeld nt eieren			3,67	4,50	3,50	0,00	0,00
niet-levensvatbare eieren			2	4	2		
gemiddeld nt niet-levensv.eieren			0,67	0,67	0,50	0,00	0,00
aantal geboren jongen	3	6	9	23	12	0	0
gemiddeld nt geboren jongen	3	3	3	3,83	3	0	0
aantal dode jongen	0	0	0	4	2		
gemiddeld nt dode jongen	0	0	0	0,67	0,5	0	0
* aantal uitgevlogen jongen	3	6	9	19	10	22	14
gemiddeld nt uitgevlogen jongen	3	3	3	3,17	2,50	3,14	2,80

* = op moment van het ringen/eventuele nacontrole

We hopen volgend jaar op een beter resultaat.
Beste steenuilen-groeten

Danny De Preter
Kris Degraeve