



Bruine kiekendieven 2015

Stabiele populatie van vijftig paren

Gedurende de laatste drie broedseizoenen schommelt de populatie bruine kiekendieven in de regio IJzer en Polder rond de 50 paren. Onder populatie bruine kiekendieven wordt niet alleen de effectieve broedgevallen verstaan maar ook de territoriale koppels die niet tot broeden komen maar wel een territorium bezetten tijdens het ganse broedseizoen. Tel je daar nog de broedpogingen bij, dan bekom je de totale populatie bruine kiekendieven.

De populatie maakte sinds het einde van het vorige decennia een evolutie door. Spraken we in de periode 2001-2008 van een populatie van 15-23 paren, dan steeg deze in 2009-2010 in één klap naar 42-44 koppels om in 2011-2012 nog verder door te groeien tot 58-59 koppels. De laatste jaren stabiliseert de populatie zich rond 50 koppels.

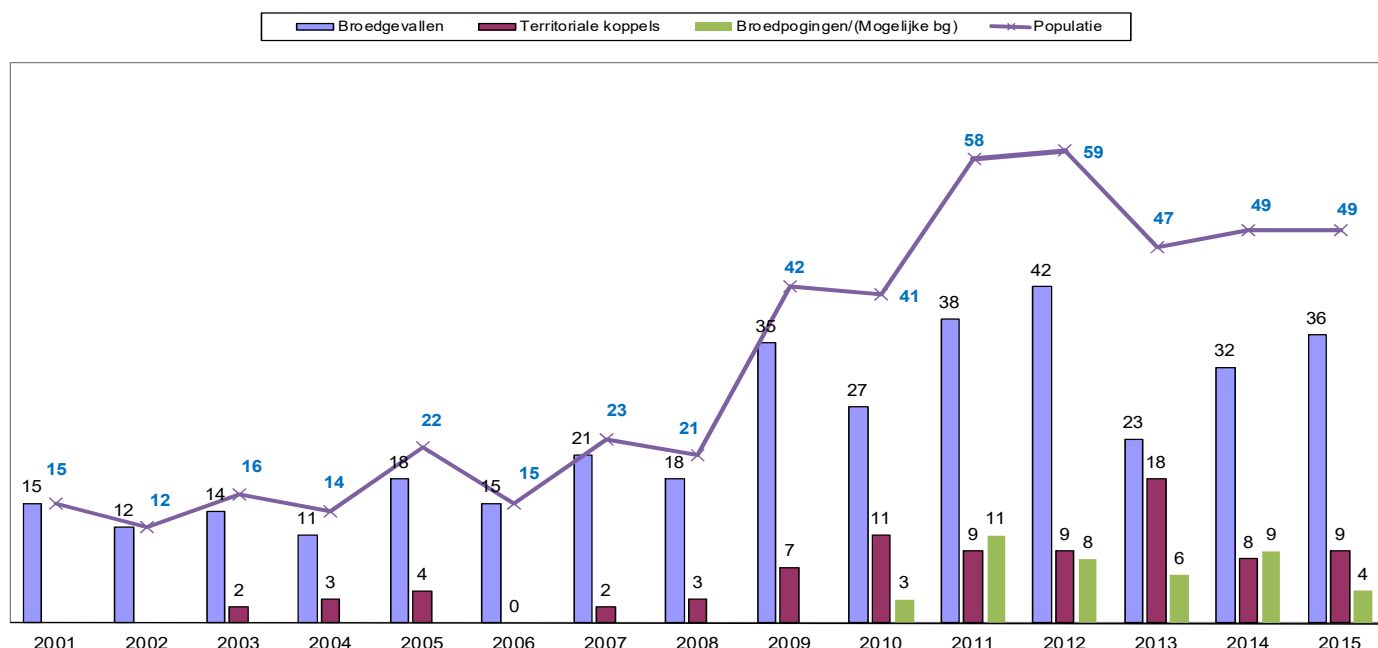
36 koppels uit deze populatie kwam tot broeden vorig

jaar, dit waren er vier meer dan vorig jaar. Negen koppeltjes bruine kiekendieven slaagden daar niet in maar vertoonden wel territoriaal gedrag gedurende het ganse broedseizoen, wat bijna evenveel was als het jaar voordien. Tenslotte was er op viertal plaatsen sprake van een broedpoging (vorig jaar op negen locaties). Samen dus een populatie van 49 bruine kiekendievenparen. De stijging in het aantal broedende kiekendieven dit jaar kwam er dus doordat koppels die vorig jaar slechts tot een broedpoging kwamen nu effectief tot broeden kwamen.

Meer dan de helft broedend in het graan

Het aantal graanbroeders is in de regio IJzer en Polder al altijd hoog geweest, zeker in vergelijking met andere gebieden in Vlaanderen, zoals het Meetjesland. Onze jarenlange zorg en inzet om deze categorie van broedgevallen in onze polders te koesteren, leverde in bepaalde jaren hoge cijfers op. Gemiddeld broedde er 34% van onze broedpopulatie tussen 2001 en 2016 in graanvelden : 14% in tarwe

**Zekere broedgevallen, territoriale koppels en broedpogingen
bruine kiekendief IJzer en Polder 2001 - 2015**





en 20 % in gerst en triticales. Deze laatste graansoort is eind april/begin mei een stuk langer dan tarwe en geniet hierdoor de voorkeur bij kiekendieven die vroeg aan het broeden slaan. Kiekendieven die later in het biotoop toekomen, zullen dit eerder doen in de tarwe aangezien gerst dan al in de halm staat. In 2009 hadden we een uitschieter van 51% graanbroeders maar het jaar nadien kelderde dit tot zo maar eventjes 7%. Tijdens dit laatste jaar nam de totale broedpopulatie evenwel een duik.

In het afgelopen broedseizoen hadden we terug een uitschieter, ook al hadden we in 2014 reeds 44% van de broeders in het graan, nu kwam maar liefst 56% van de broedpopulatie bruine kiekendieven in IJzer en Polder tot broeden in het graan. In effectieve cijfers betekende dit 10 paren in gerst/triticales en 10 paren in tarwe, samen 20 koppels van de 36 broedparen. Opvallend dit jaar was toch het feit dat tarwe een even hoog aantal bereikte als gerst en triticales. Enkel in 2012 sloeg één keer de balans om en waren er negen broedgevallen in tarwe tegenover zeven in gerst en triticales. Zoals daarnet beschreven zijn het vooral koppels die iets later in de polder arriveren die in de tarwe gaan broeden, soms na een tussenstap in (gemaaid) maaigrasland. Opvallend feit : 17 van de 20 broedgevallen in het graan waren succesvol. Alle drie van deze mislukte broedgevallen situeerden zich in de Buiten Moeren van Veurne. In één geval was er sprake van manifeste vergiftiging van de jongen waardoor het nest uiteraard mislukte...

Bijna twee op drie broedgevallen waren succesvol

Tijdens het broedseizoen 2015 was het broedsucces van de polderkiekendieven op een hoog niveau. Bijna twee derden van de broedgevallen waren succesvol, meer be-



paald 64%. Dit was het hoogste percentage, na de 67% uit 2008 maar toen waren er slechts 18 broedgevallen.

In effectieve cijfers : 23 broedgevallen slaagden er in om minimaal één juveniel groot te brengen, 10 nesten mislukten volledig, in drie gevallen kon geen informatie worden verzameld omtrent het al dan niet welslagen van het nest. Wanneer we eens kort analyseren waar er broed-

Broedbiotoop bruine kiekendieven IJzer en Polder 2001-2015





Broedsucces bruine kiekendieven IJzer en Polder 2001-2015



gevallen mislukten, dan bekomen we volgend beeld : drie broedgevallen mislukten in graanvelden (één ervan door vergiftiging), één nest in hooiland en één in maaigrasland mislukten eveneens. Deze nesten liggen vaak broos in de omgeving en zijn heel gevoelig voor predatie. De overige vijf mislukte nesten bevonden zich in riet, overwegend in de IJzervallei. Ook hier was de oorzaak wellicht predatie.

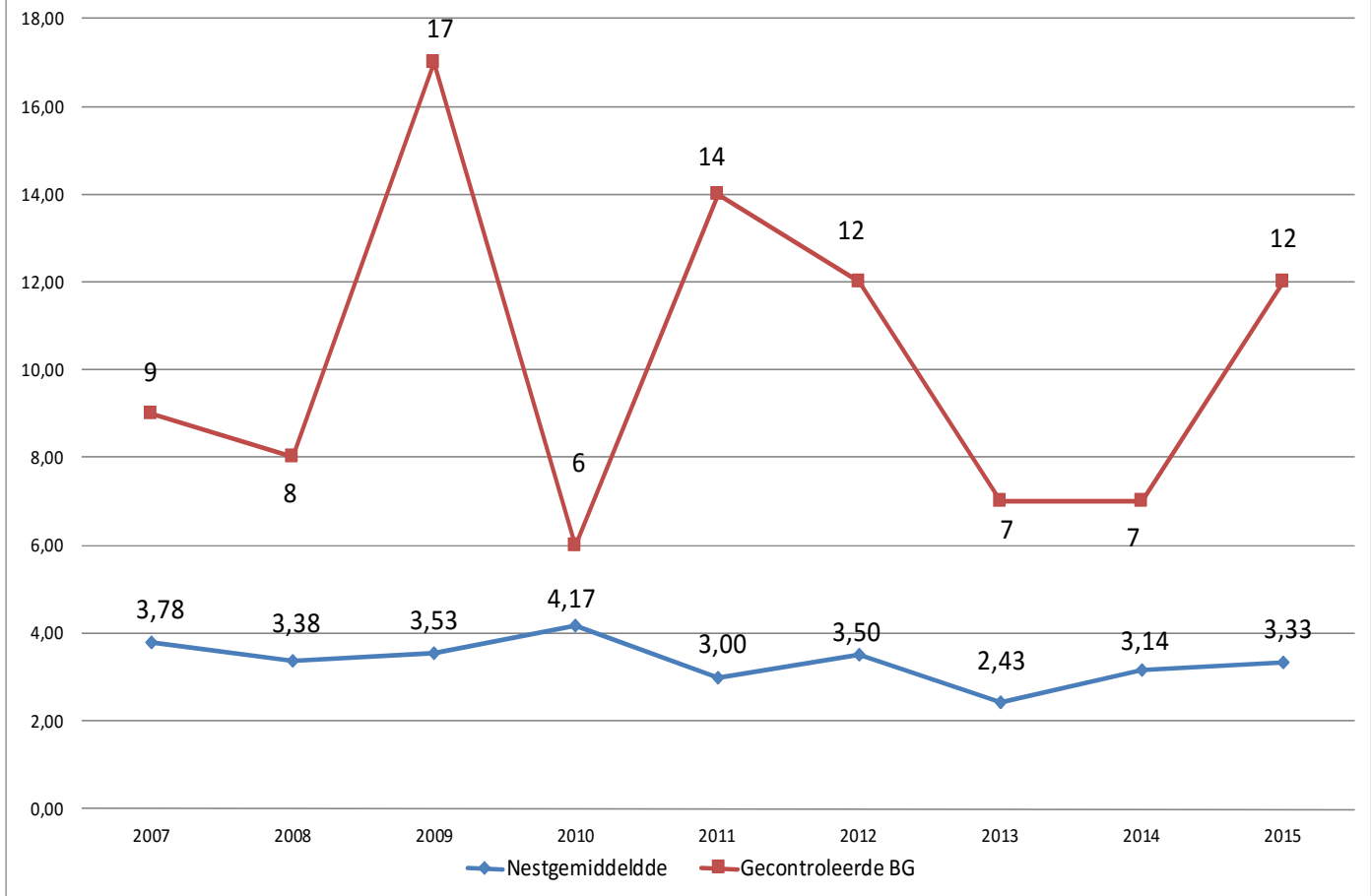
Nestgemiddelde iets boven de drie jongen per nest

Niet alle nesten worden bezocht. Het is perfect mogelijk om het al dan niet succesvol zijn van een nest bruine kiekendieven te beoordelen zonder het nest te bezoeken. Ook al zijn de jongen reeds van het nest verwijderd, dan nog kun je nagaan of het nest gelukt is. De ouders komen





Nestgemiddelde bruine kiekendieven IJzer en Polder 2007-2015



immers geregeld nog met voedsel aangevlogen en dropen die in de omgeving van het nest. Dit is het sein voor de jongen om op te vliegen uit de onmiddellijke omgeving en naar het voedsel toe te vliegen. Meestal kun je op dat ogenblik het aantal uitgevlogen jongen tellen, maar het gebeurt ook dat er nog een jong blijft zitten (bijvoorbeeld als het eten net bij hem is gedropt). Het nest bezoeken levert een bijkomend risico op predatie, zeker wanneer er in de omgeving heel wat predatoren aanwezig zijn en het nest zich niet veilig boven het water bevindt. Daarom worden niet alle nesten bezocht en kan uiteraard het exact aantal jongen van ieder succesvol nest niet worden berekend. De meeste nesten van graanbroeders worden wel bezocht, de bekomen resultaten komen overwegend van deze nesten. Wat nu het effectieve nestgemiddelde betreft voor 2015 : dit bedroeg 3,33 jongen per nest (op 12 getelde nesten) wat iets meer was dan het jaar voordien (3,14) maar toen zaten maar zeven nesten in de cijfers.

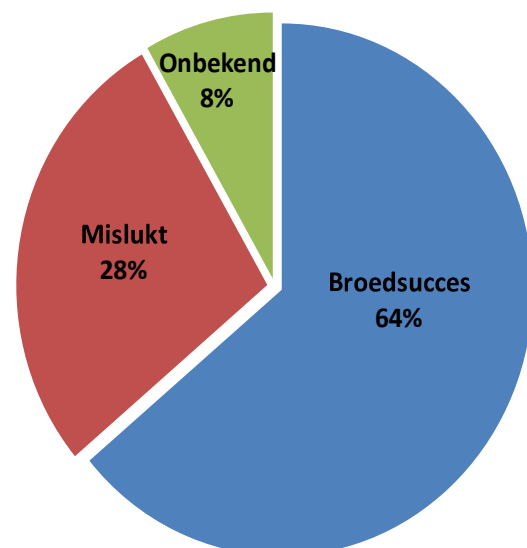
Vleugelmerken

Sinds de start van het kleurmerken van de bruine kiekendieven in 2011 werden al tal van nestjongen in IJzer en Polder voorzien van gekleurde vleugelmerken. In totaal werden in de periode 2011-2015 92 jongen gevleugelmerkt op 37 nesten.

Wat waren de terugmeldingen dit jaar? In De Moeren werd een gewingtagd vrouwtje broedend teruggevonden die in Sluis (Zeeland) werd geboren in 2013. Helaas mis-

Broedsucces bruine kiekendief IJzer en Polder 2015

■ Broedsucces ■ Mislukt ■ Onbekend



lukte dit nest... Een tweede wijfje met vleugelmerken uit Nederland (Sint-Kruis 2014) mislukte eveneens in Stuivenskerke. Tenslotte probeerde 'den tagger', afkomstig uit het Meetjesland (2011) voor het derde opéénvolgende jaar in de IJzervallei een succesvol nest groot te brengen, jammer genoeg mislukte dit mannetje ook hier in z'n poging.

Kris Degraeve